



fiducie

du Chantier
de l'économie sociale

RAPPORT ANNUEL
2009

MISSION

La Fiducie du Chantier de l'économie sociale a comme principale mission de favoriser l'expansion et le développement des entreprises collectives en améliorant l'accès au financement et en assurant une meilleure capitalisation des entreprises d'économie sociale.

PRODUITS D'INVESTISSEMENT POUR LES ENTREPRISES D'ÉCONOMIE SOCIALE

La Fiducie du Chantier de l'économie sociale offre des prêts sans remboursement de capital avant 15 ans. Ce capital patient permet de soutenir les opérations des entreprises et d'appuyer leurs investissements immobiliers.

table des matières

- 2** Mot de la présidente du conseil des fiduciaires
- 3** Mot du directeur général
- 4** Une gouvernance à l'image et à la base de nos actions
- 6** Promotion et positionnement de la Fiducie du Chantier en 2009
- 8** Activités d'investissement
- 11** Zoom projets
- 14** Investissement de la Fiducie depuis sa création

Le genre masculin est utilisé sans discrimination dans le seul but d'alléger le texte. Imprimé sur papier Productolith fait à 10 % de fibres postconsommation, certifié FSC.

Conception graphique et production :
Coop de travail 1-20MÉDIA [www.1-20media.coop]

Impression :
Imprimerie du Progrès

MOT DE LA PRÉSIDENTE DU CONSEIL DES FIDUCIAIRES



Depuis de nombreuses années, l'économie sociale au Québec est en plein essor. L'année qui vient de s'écouler fut encore une fois à l'image de ce constat. Depuis plus de douze ans, la croissance importante de l'économie sociale au cœur de l'activité économique n'a pu qu'engendrer une réflexion fondamentale sur les outils financiers à la disposition des entreprises collectives, car qui dit croissance, dit besoins.

L'économie sociale, étant un mouvement qui ne répond pas à la même logique que celle de l'économie traditionnelle, a, conséquemment, besoin d'outils financiers adaptés à sa réalité. La création de la Fiducie du Chantier de l'économie sociale en 2006 se voulait une réponse aux lacunes des outils financiers disponibles afin de permettre à la multitude de projets et de promoteurs cherchant le levier manquant pour faire leurs premiers pas, de le trouver.

Après deux ans de fonctionnement, la Fiducie du Chantier de l'économie sociale fait au quotidien la démonstration de sa pertinence. Que nous parlions de la diversité des secteurs économiques dans lesquels elle est active—culture, environnement, tourisme, communications, services—ou bien de son intervention régionale—Montréal, Abitibi-Témiscamingue, Saguenay-Lac-Saint-Jean, Centre-du-Québec, Mauricie, Estrie, Bas-St-Laurent, Chaudière-Appalaches, Côte-Nord—, la pertinence de la Fiducie du Chantier de l'économie sociale dans de très nombreux projets innovants, créateurs d'emplois et au service d'une vision souhaitant soumettre les impératifs économiques dominants à une logique de partage et d'intérêts sociaux collectifs ne fait aucun doute.

Au-delà de tout ce travail et de ce foisonnement de projets, nous ne pouvons passer sous silence le fait que la Fiducie du Chantier de l'économie sociale est aussi un fonds performant malgré la crise économique et financière actuelle. Très peu de fonds, suite aux débâcles financières vécues en 2008 et 2009, peuvent revendiquer d'avoir navigué dans cette tempête de manière solide ; la Fiducie du Chantier de l'économie sociale le peut. C'est un témoignage financier concret de tout ce que l'économie sociale, en plus de ses « bénéfiques » sociaux, a à offrir en termes de développement économique ; des entreprises solides et des emplois plus durables bien ancrés dans les collectivités.

La Fiducie du Chantier ne fonctionne pas en vase clos, bien au contraire ! C'est l'oreille collée au terrain qu'elle écoute et travaille avec de très nombreux partenaires partout au Québec, ingrédients essentiels de la réussite des projets et le mode de travail inhérent à l'économie sociale. Je souhaite remercier les membres du conseil des fiduciaires et des comités pour leur dévouement tout au long de l'année. Le travail de l'équipe du RISQ doit également être souligné, car il assure le regard pertinent sur chaque projet soumis. L'équipe du Chantier soutient aussi régulièrement la Fiducie du Chantier de l'économie sociale dans son travail. En terminant, je souhaite lever mon chapeau à l'équipe de la Fiducie du Chantier de l'économie sociale, dirigée par Jacques Charest, qui accomplit un travail remarquable imprégné d'une vision que nous partageons tous : un petit geste à la fois, nous travaillons ensemble à la démonstration qu'il est possible de refuser que la maximisation du profit soit la seule valeur économique.

A handwritten signature in black ink, appearing to read 'N Neamtan'. The signature is fluid and cursive, with a long horizontal stroke at the end.

Nancy Neamtan,
Présidente, Fiducie du Chantier de l'économie sociale

MOT DU DIRECTEUR GÉNÉRAL



Le bilan de cette dernière année est très positif et encourageant et ce, malgré la crise économique qui a touché le Québec. Bien que les entreprises d'économie sociale aient été beaucoup moins durement affectées par cette crise, les effets de celle-ci ont quand même eu des répercussions. Cependant, la Fiducie du Chantier de l'économie sociale a poursuivi sa croissance et son positionnement sur le territoire du Québec.

Le nombre d'investissements autorisés annuellement ne cesse d'augmenter, 21 investissements en 2009 contre 15 en 2008. 2009 a été marquée par une étape importante pour la Fiducie du Chantier de l'économie sociale, soit de franchir le cap des 10 M\$ investis dans les entreprises d'économie sociale. Au-delà de ces millions, nos investissements ont permis de créer et de maintenir 427 emplois au cours de cette dernière année dans un contexte de décroissance économique et d'accentuation du chômage.

En revanche, symptôme de la crise ou meilleure appropriation de nos outils financiers par l'ensemble des entreprises d'économie sociale, ces 12 derniers mois ont été caractérisés par de nombreux investissements de plus petite taille. En effet, 22% des projets autorisés représentent des investissements de 50 000 \$ ce qui fait passer l'investissement moyen par projet de 341 637 \$ en 2008 à 186 482 \$ en 2009.

Encore cette année, nous avons investi tant dans des OBNL que dans des coopératives, répartis dans différents secteurs d'activités, notamment les services aux personnes, le loisir et le tourisme, l'environnement, la culture et l'immobilier collectif, situés un peu partout au Québec, notamment, Bas-Saint-Laurent, Estrie, Montréal, Laval, Centre-du-Québec mais aussi Mauricie, Outaouais, Abitibi-Témiscamingue et Chaudière-Appalaches.

Une enquête d'évaluation de nos services faite auprès des groupes promoteurs démontre un haut degré de satisfaction et ce, autant sur les produits offerts que sur le processus menant à l'investissement. Plus de 55 % d'entre eux nous ont d'ailleurs confirmé que n'eût été l'investissement de la Fiducie du Chantier de l'économie sociale, la mise en œuvre de leur projet n'aurait pas été possible. De plus, 85 % indique que sans cette aide financière, ils n'auraient pas pu le réaliser avec les mêmes délais et la même ampleur.

Nous avons intensifié nos efforts de visibilité et de démarchage sur l'ensemble du territoire québécois. Ainsi, de mars à septembre 2009, une agente d'information de la Fiducie a réalisé une tournée à travers les régions du Québec au cours de laquelle elle a rencontré quelque 127 organismes de soutien au développement dans 16 régions. Suite aux résultats positifs de cette expérience, ainsi qu'au haut niveau de satisfaction des agents locaux qui ont participé à ces rencontres, nous allons continuer ce travail en 2010, mais cette fois-ci tout au long de l'année.

En terminant, nous tenons à remercier sincèrement les acteurs locaux de développement à travers qui le financement de ces projets a été possible, ainsi que tous nos partenaires et membres de nos différents comités et du conseil des fiduciaires pour leur engagement et leur investissement.

Avec vous tous et toutes, nous souhaitons continuer à participer au développement et à l'épanouissement de l'économie sociale au Québec.

Jacques Charest,
Directeur général, Fiducie du Chantier de l'économie sociale

UNE GOUVERNANCE À L'IMAGE ET À LA BASE DE NOS ACTIONS

La gouvernance de la Fiducie du Chantier de l'économie sociale, constituée du conseil des fiduciaires et des comités d'investissement, de suivi et de vérification, a été très active en 2009. Encore cette année, nous nous sommes appuyés sur les acteurs de l'économie sociale afin de s'assurer que nos actions viennent répondre aux besoins des promoteurs et des acteurs locaux et sectoriels.

Le **comité d'investissement**, composé tant de membres de la Fiducie que d'acteurs de développement et de la finance sociale et solidaire, se rencontre tous les quinze jours afin d'étudier les rapports d'analyses soumis par le RISQ. L'année écoulée a été marquée par une augmentation notable des demandes d'investissements. Ainsi, 25 dossiers ont été analysés ; 21 d'entre eux ont fait l'objet d'une recommandation favorable au conseil des fiduciaires et seulement 4 autres d'un report en attente d'informations complémentaires. Tant le RISQ que les membres du comité d'investissement ont un souci constant de vérifier que les projets qui nous sont présentés répondent à un besoin de leur milieu et que ceux-ci sont appuyés et soutenus par les acteurs de développement local.

Le **comité de suivi**, formé de représentants et représentantes de chacune des régions du Québec, constitue un maillon important de notre ancrage dans les milieux. En tablant sur le travail de ce comité, notamment lors de la collecte de données et de l'interprétation des résultats de l'enquête annuelle réalisée par le Chantier de l'économie sociale dans le cadre de son mandat de veille stratégique, la Fiducie du Chantier de l'économie sociale est en mesure de renforcer son positionnement à l'échelle du Québec et peut ainsi s'assurer que ses produits financiers et ses actions sont en corrélation avec les besoins des entreprises d'économie sociale ainsi que des acteurs locaux et sectoriels de développement.

Enfin, le **comité de vérification**, composé de membres externes, veille à ce que l'information financière, le processus de gestion des risques et du contrôle soient conformes aux lois et règlements en vigueur et en accord avec nos actions.

Le **conseil des fiduciaires** peut ainsi donc compter sur les compétences et les connaissances d'un vaste réseau d'acteurs et d'organismes. Les décisions qui y sont prises sont dès lors basées sur la vision et les aspirations qui sont portées par un ensemble d'intervenants et de parties prenantes du milieu de l'économie sociale au Québec.

Lourde responsabilité que de conjuguer la protection du patrimoine fiduciaire tout en favorisant le développement, l'expansion et l'accroissement des investissements des entreprises d'économie sociale au Québec. Ce n'est qu'avec l'appui et le travail de tous ses membres et partenaires que la Fiducie du Chantier de l'économie sociale a pu et continue de relever ce défi.

Conseil des fiduciaires

Michel A. Bastien, Fonds de solidarité FTQ

Édith Cyr, AGRTO (*secrétaire*)

Patrick Duguay, CDR Outaouais-Laurentides (jusqu'en août 2009)

André Gagnon, Fédération québécoise des coopératives en milieu scolaire

Claudette Girard, Investissement Québec

Geneviève Morin, Fondation-CSN

Nancy Neamtan, Chantier de l'économie sociale (*présidente*)

Serge Ouellet, CLD Rimouski-Neigette (jusqu'en mai 2009)

Gilles Pelletier, Développement économique du Canada (jusqu'en mars 2009)

Observateurs

Stephan Canty, Développement économique du Canada (jusqu'en mars 2009)

Sylvie Désaulniers, Ministère des Affaires municipales, des Régions et de l'Occupation du territoire (jusqu'en août 2009)

Jean Lavoie, Ministère des Affaires municipales, des Régions et de l'Occupation du territoire (depuis septembre 2009)

Michel Taylor, Fonds de solidarité FTQ

Comité d'investissement

Michel A. Bastien, Fonds de solidarité FTQ

Annie Béchard, CDEC Rosemont - Petite-Patrie (depuis novembre 2009)

Daniel Béliveau, CLD des Chenaux

Jacques Charest, Fiducie du Chantier de l'économie sociale (*président*)

Daniel Fortin, Caisse d'économie solidaire Desjardins

Claudette Girard, Investissement Québec

André Jalbert, Fédération des CDR du Québec (jusqu'en juillet 2009)

Caroline Lachance, CDEC de Trois-Rivières (jusqu'en octobre 2009)

Jacques Lémieux, Fédération des CDR du Québec (depuis septembre 2009)

Maxim Montminy, Fonds communautaire d'emprunt Mauricie (jusqu'en mai 2009)

Geneviève Morin, Fondation-CSN

Alain Roy, CDC des Sources

Membres non votant

Chantal Aznavourian, Chantier de l'économie sociale

Stéphane Chabot, RISQ

Comité de suivi

Abitibi-Témiscamingue : **Monique Lessard**, Société de développement du Témiscamingue

Bas-St-Laurent : **Patricia Gagné**, Réseau accès crédit

Capitale-Nationale : **Jacques Fiset**, CLD de Québec
Centre-du-Québec : **Yves Lapierre**, CDC de l'Érable (depuis avril 2009)

Chaudières-Appalaches : **Benoît Caron**, CDR Québec-Appalaches (jusqu'en novembre 2009)

Côte-Nord : **Manon Morin**, CLD de Manicouagan

Estrie : **Cynthia Collette**, CDEC de Sherbrooke

Gaspésie/Îles-de-la-Madeleine : **Jean-Guy Mazerolle**, CDR Gaspésie - Les Îles

Lanaudière : **François Chalifour**, CLD de Matawinie (jusqu'en septembre 2009)

Lanaudière : **Sylvana Gingras**, CLD Montcalm (depuis octobre 2009)

Laurentides : **Karine Prud'Homme**, CDR Outaouais-Laurentides

Laval : **Célyne Lafrance**, CLD de Laval

Mauricie : **Julie Colbert**, Fonds communautaire d'emprunt de la Mauricie

Montérégie : **Claude Filion**, CDC Beauharnois-Salaberry (jusqu'à avril 2009)

Montérégie : **Isabelle Corbeil**, CDC Haut-St-Laurent (depuis mai 2009)

Montréal : **Pierre Morrissette**, RESO-CDEC du Sud-Ouest de Montréal (Président jusqu'en septembre 2009)

Montréal : **Jean François Lalonde**, CDEC Rosemont - Petite-Patrie (depuis septembre 2009)

Nord-du-Québec : **Chantal Roberge**, CDR Saguenay-Lac-St-Jean/Nord du Québec

Outaouais : **Lucette Paradis**, CLD Gatineau

Saguenay-Lac-Saint-Jean : **Marie-Annick Fortin**, Fonds d'entraide communautaire

Membre d'office

Jacques Charest, Fiducie du Chantier de l'économie sociale

Observateurs

Claudette Girard, Investissement Québec

Geneviève Morin, Fondation-CSN

Michel Taylor, Fonds de solidarité FTQ

Comité de vérification

Nathalie Blanchette (*présidente*)

Yves Fortin

Pierre Sylvestre

Membres non votant

Michel A. Bastien, Fonds de solidarité FTQ

Lyne Lachance, Investissement Québec

Geneviève Morin, Fondation CSN

L'équipe

Jacques Charest, directeur général

Liette Courchesne, directrice des finances

Maude Brossard Sabourin, agente d'information

Nathalie Ollier, adjointe à la direction générale

Entente de services d'impartition

Chantier de l'économie sociale : veille stratégique et enquête annuelle

RISQ : analyses et suivis des projets d'investissement de la Fiducie du Chantier de l'économie sociale

Liste des sigles et acronymes

AGRTO : Association des groupes de ressources techniques du Québec

CDC : Corporation de développement communautaire

CDEC : Corporation de développement économique communautaire

CDR : Coopérative de développement régional

CLD : Centre local de développement

RISQ : Réseau d'investissement social du Québec

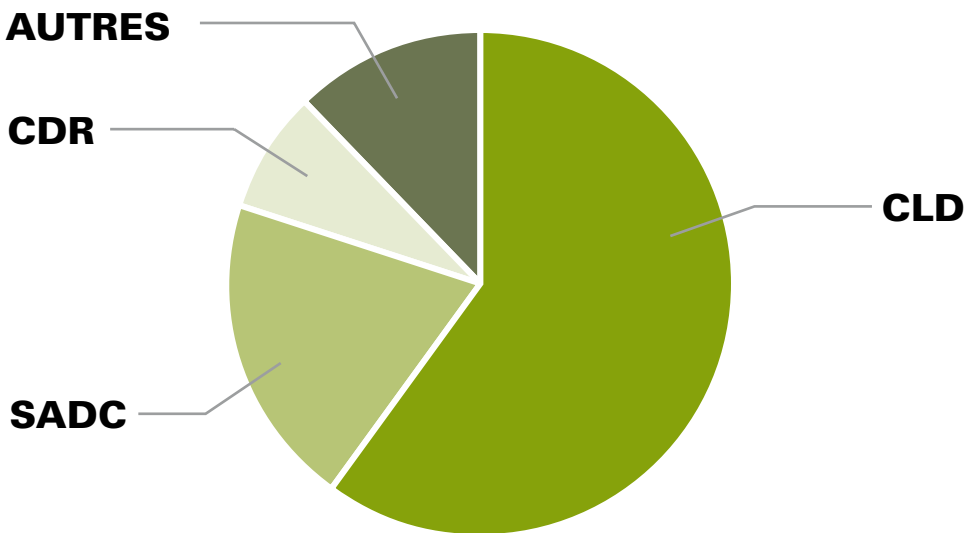
SADC : Société d'aide au développement des collectivités

PROMOTION ET POSITIONNEMENT DE LA FIDUCIE DU CHANTIER EN 2009

Cette année encore, la Fiducie du Chantier de l'économie sociale a initié et participé à de nombreuses rencontres sur le territoire du Québec afin de mieux faire connaître ses outils de financement.

2009 a été marquée par une tournée régionale faite par notre agente d'information de mars à septembre 2009. Cette tournée avait pour objectif d'informer le plus grand nombre possible d'organismes de développement sur les produits de la Fiducie du Chantier de l'économie sociale, et ce, de façon personnalisée. Le but étant qu'ils saisissent les avantages de nos produits financiers afin qu'ils puissent, au besoin, les positionner dans les montages financiers des projets de leur milieu.

Types d'organismes rencontrés



politique d'achat

Consciente de l'importance de promouvoir par l'action, la Fiducie du Chantier de l'économie sociale a appliqué le principe d'achat préférentiel auprès des entreprises d'économie sociale. Ainsi, au cours de la dernière année, plus de 75 % de ses acquisitions en biens et services ont été faites auprès d'entreprises d'économie sociale.

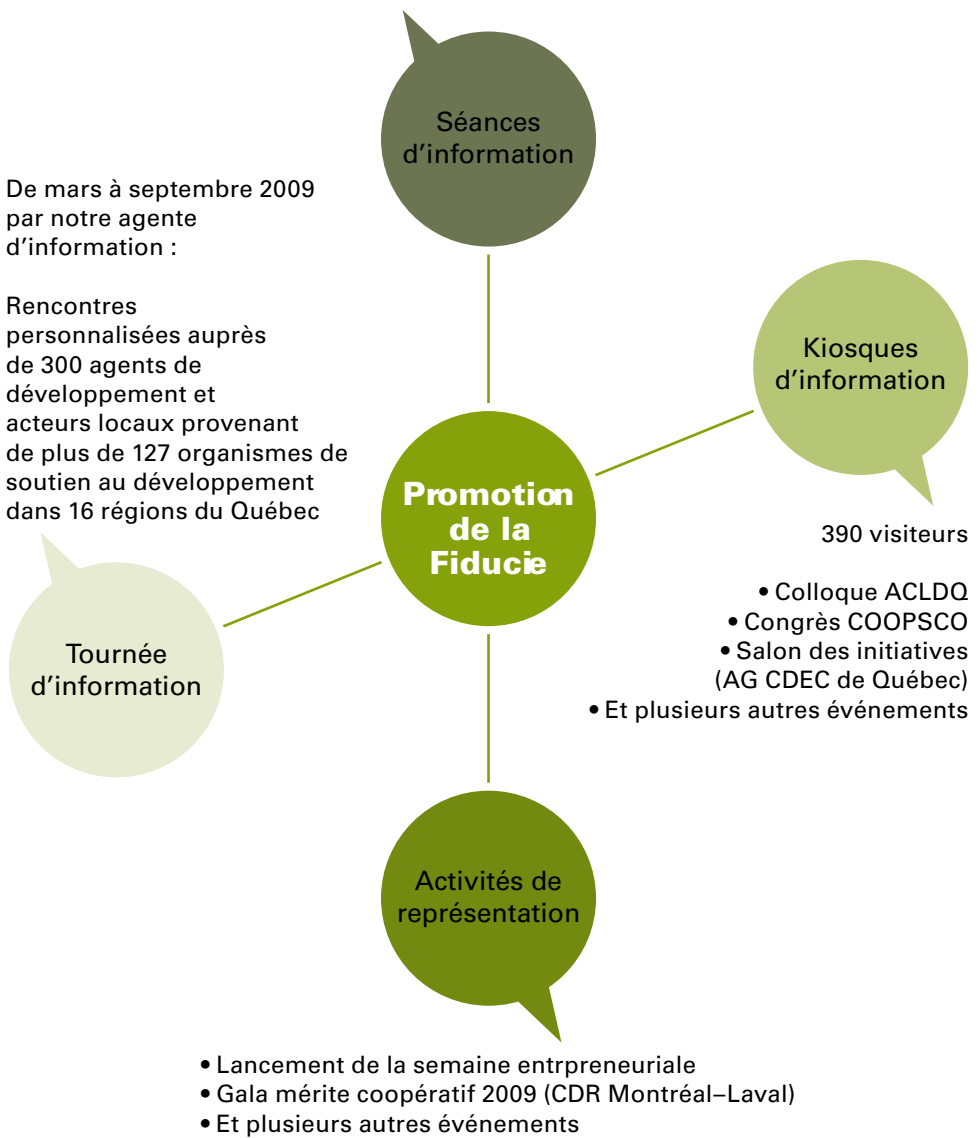
Promotion et positionnement de la Fiducie du Chantier en 2009

À la demande des acteurs régionaux : 135 participants

- CLD de Shawinigan
- CLD des MRC de Montmagny et de L'Islet
- Et plusieurs autres événements

De mars à septembre 2009
par notre agente
d'information :

Rencontres
personnalisées auprès
de 300 agents de
développement et
acteurs locaux provenant
de plus de 127 organismes de
soutien au développement
dans 16 régions du Québec

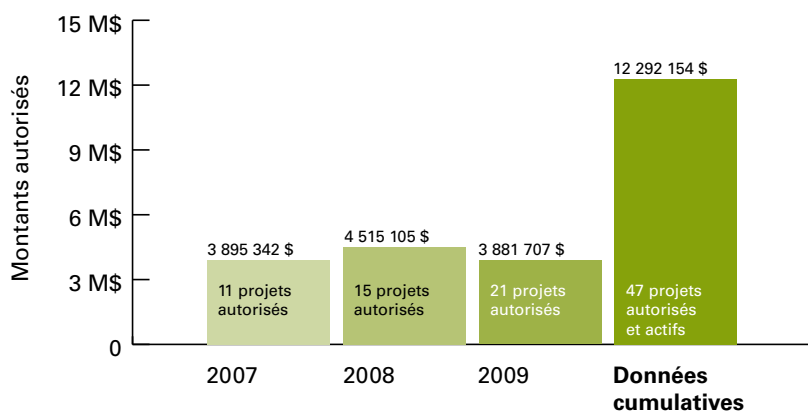


ACTIVITÉS D'INVESTISSEMENT

Depuis sa création

Le fonds d'investissement est disponible pour les entreprises d'économie sociale depuis 2007. Depuis le début, le conseil des fiduciaires a autorisé des investissements d'un peu plus de 12,3 millions de dollars. Ces investissements ont permis la création et le maintien de 1 197 emplois, tout en injectant des investissements totaux de 70,4 millions de dollars dans l'économie régionale du Québec. Le graphique suivant illustre les montants autorisés depuis 2007.

En 2009, la Fiducie du Chantier de l'économie sociale a autorisé des investissements dans 21 entreprises collectives. Les offres de financement représentent des investissements potentiels de 3,9 millions de dollars, les investissements générés pour ces projets sont de 28 millions de dollars.



Par ces investissements, nous sommes fiers de pouvoir apporter notre soutien aux entreprises d'économie sociale qui contribuent au développement de leur communauté. La Fiducie du Chantier de l'économie sociale a investi en moyenne 285 864 \$ par entreprise dont l'investissement minimum et maximum autorisés se situe entre 50 000 \$ et 950 000 \$.

Faits saillants des investissements 2009

	Investissements cumulés au 31 déc 2009	2009
Nombre de projets autorisés	47	21
Investissements autorisés	12,3 M\$	3,9 M\$
Investissement moyen par projet	285 864 \$	186 484 \$
% du portefeuille en investissement CPI	70 %	55 %
Investissements générés	70,4 M\$	28 M\$
Nombre d'emplois créés et maintenus	1 197	427
Montant moyen investi par emploi	10 269 \$	9 091 \$

Une répartition régionale représentant la dynamique de développement de l'économie sociale des régions du Québec

D'ici les prochaines années, la Fiducie du Chantier de l'économie sociale disposera de 49 millions de dollars à investir dans les entreprises d'économie sociale. Afin d'assurer une couverture de l'ensemble des régions du Québec, des objectifs d'investissement par territoires régionaux ont été déterminés. Nous vous présentons la répartition régionale comparée aux projets autorisés au 31 décembre 2009.

Territoires	Objectifs		Projets autorisés et actifs			
	Montant	%	Montant	%	Nbrs	%
Territoires périphériques ¹	9 579 500 \$	23 %	2 620 315 \$	21 %	14	30 %
Territoires centraux ²	15 827 000 \$	38 %	4 352 424 \$	35 %	17	36 %
Grands pôles urbains ³	4 998 000 \$	12 %	213 000 \$	2 %	1	2 %
Région métropolitaine de Montréal ⁴	11 245 500 \$	27 %	5 106 415 \$	42 %	15	32 %
Mise en réserve	7 350 000 \$					
Investissement global	49 000 000 \$	100 %	12 292 154 \$	100 %	47	100 %

1 (Bas-Saint-Laurent, Saguenay-Lac-Saint-Jean, Abitibi-Témiscamisque, Côte-Nord, Nord-du-Québec, Gaspésie-Îles-de-la-Madeleine)

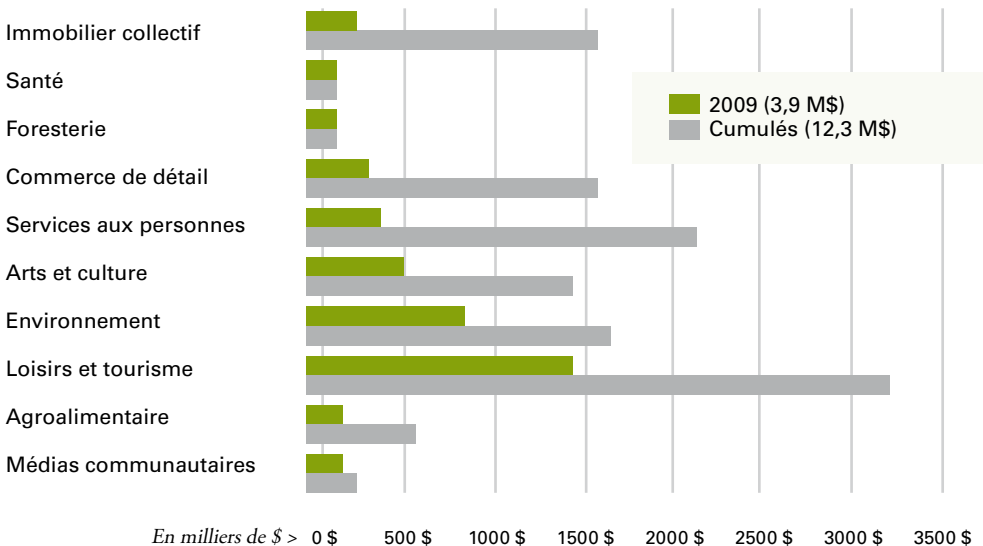
2 (Mauricie, Estrie, Chaudière-Appalaches, Lanaudière, Laurentides, Montérégie, Centre-du-Québec)

3 (Québec, Outaouais)

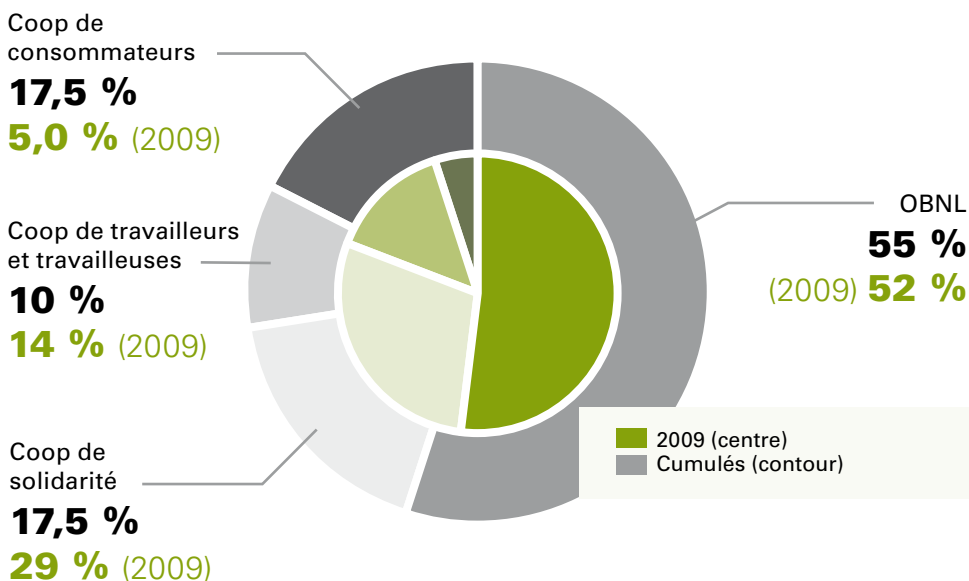
4 (Montréal, Laval)

La diversité des entreprises d'économie sociale et des secteurs d'activités

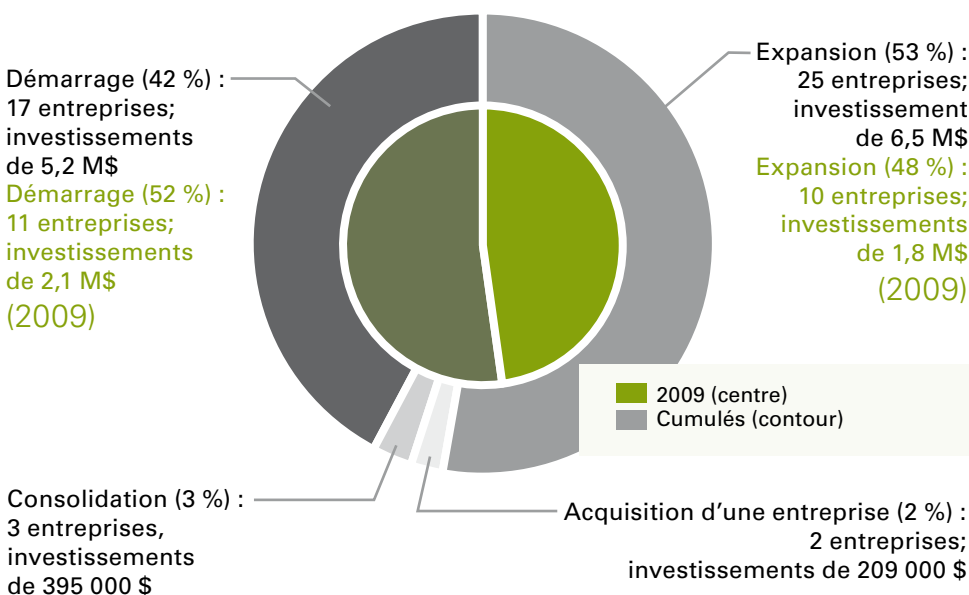
Investissements de la Fiducie du Chantier selon les secteurs d'activités



Des entreprises collectives, coopératives et organismes à but non lucratif (47 projets)



Des investissements dans toutes les étapes de développement de l'entreprise (du démarrage à l'expansion et même à l'acquisition des actifs d'entreprises existantes) (47 projets)



ZOOM PROJETS

La Fiducie du Chantier, avec ses produits financiers novateurs, offre aux entrepreneurs collectifs et aux acteurs de développement local des outils dont ils ont besoin pour mettre sur pied ou consolider leurs projets dans le secteur de l'économie sociale.

Les projets ci-dessous sont de beaux exemples de ce que sait faire l'économie sociale, soit mobiliser des gens, dans une communauté, pour préserver et augmenter le dynamisme de celle-ci.

COOPÉRATIVE DE SOLIDARITÉ ALIMENTAIRE DES SEIGNEURIES

Raisons de l'investissement : Acquisition d'un bâtiment, travaux de construction et réouverture de l'épicerie du village de Saint-Pierre-les-Béquets

Secteur d'activité : alimentation

Région : Centre-du-Québec

Ville : Saint-Pierre-les-Béquets

Partenaires locaux et/ou sectoriels : CLD de la MRC de Bécancour, CDR Centre-du-Québec/Mauricie, Fédération des coopératives alimentaires du Québec

Nombre d'emplois maintenus ou créés : 8

Ce projet a permis de relancer l'épicerie de la municipalité de Saint-Pierre-les-Béquets, fermée début 2009, en offrant des produits et services alimentaires et non alimentaires variés qui répondent aux besoins de la clientèle locale, saisonnière et touristique.

La Coopérative de solidarité alimentaire Des Seigneuries est un bon exemple de mobilisation citoyenne autour d'un projet d'économie sociale ayant un impact significatif sur l'économie locale. Outre le maintien et l'éventuelle création d'emplois à temps plein ou à temps partiel, ce projet s'inscrit dans une démarche de développement et de revitalisation du milieu.





COOPÉRATIVE FUNÉRAIRE DE CHICOUTIMI

Raisons de l'investissement : Réaménagement d'une résidence funéraire pour en faire un complexe funéraire et aménagement d'un columbarium ainsi que d'un laboratoire ; ouvrir les portes du premier complexe funéraire à Chicoutimi-Nord, et ce, dans l'église Saint-Luc

Secteur d'activité : services

Région : Saguenay–Lac-Saint-Jean

Ville : Chicoutimi

Partenaires locaux et/ou sectoriels : Fédération des Coopératives funéraires du Québec

Nombre d'emplois maintenus ou créés : 23

La Coopérative funéraire de Chicoutimi propose, à l'ensemble de la population de Chicoutimi, de Chicoutimi-Nord, de Saint-Ambroise, de Laterrière et des localités en périphérie, une gamme de services funéraires complets et intégrés, tout en conservant le lieu de culte de l'église Saint-Luc pour les célébrations religieuses. Elle offre ainsi une alternative comparable à la compétition et améliore l'accessibilité aux services funéraires dans la région.

Le complexe funéraire correspond aux nouvelles tendances, incluant des bureaux de rencontres pour les familles en deuil, des salons d'exposition, une chapelle pour des funérailles et des cérémonies d'adieux, une salle de réception et un stationnement adéquat.

RADIO BORÉALE

Raisons de l'investissement : Démarrage d'une radio communautaire, acquisition de matériel informatique et d'équipements de production, aménagement de local et fonds de roulement

Secteur d'activité : médias communautaires

Région : Abitibi–Témiscamingue

Ville : Amos

Partenaires locaux et/ou sectoriels : CLD Abitibi, CDC d'Amos, CDEC, ARCQ

Nombre d'emplois maintenus ou créés : 4

Cette radio diffuse des émissions quotidiennes avec des nouvelles locales, des émissions culturelles et d'affaires publiques avec les intervenants de la MRC et couvre l'ensemble du territoire de la MRC Abitibi.

La programmation est entièrement consacrée aux réalités de la population de la région et reflète la vie des gens du territoire en leur donnant la parole. Une programmation axée sur la communauté est le fer de lance de cette radio car il est essentiel de resserrer les liens entre les gens des quatre coins de la MRC d'Abitibi.



JARRY/2e

Ce projet est issu d'une concertation du milieu dont la mission est de favoriser la redynamisation du secteur notamment par la venue de nouveaux résidents et l'établissement de services de proximité. Pour la gestion de cet immeuble collectif, deux entités se partageront l'espace en copropriété, soit la Coopérative d'habitation Côté Soleil pour la gestion des logements communautaires et la Coopérative de solidarité Développement Jarry 2ième pour la gestion des espaces commerciaux. Ces espaces permettront d'accueillir cinq entreprises d'économie sociale, dont l'Atelier-boutique Vélogik, le Bistro Tributerre, le Centre de la Petite Enfance Populaire St-Michel (60 nouvelles places) et le Fonds de développement Emploi-Montréal.

En plus d'investir dans le projet global de cette coopérative de solidarité, la Fiducie du Chantier de l'économie sociale a aussi soutenu directement deux des locataires en investissant pour l'aménagement et le démarrage de la boutique Vélogik et la relocalisation du bistro Tributerre.

Raisons de l'investissement : Acquisition de terrain et travaux de construction de locaux commerciaux

Région/ville : Montréal

Partenaires locaux et/ou sectoriels : CDEC Centre-Nord, CDR Montréal-Laval

Secteurs d'activité : immobilier collectif



VELOGIK

Raisons de l'investissement : Aménagement et démarrage d'un atelier-boutique spécialisé dans la vente et la réparation de vélos

Partenaires locaux et/ou sectoriels : CDEC Centre-Nord, CJE Saint-Laurent

Nombre d'emplois maintenus ou créés : 4

Secteurs d'activité : commerce de détail



Vélogik est un atelier à vocation communautaire. Ce projet vise à créer un service d'accompagnement des jeunes à risque, particulièrement les décrocheurs scolaires et les immigrants récemment arrivés, vers une insertion socioprofessionnelle en utilisant comme moteurs le vélo et la problématique des changements climatiques en tant que plateformes d'apprentissage et d'intervention.

TRIBUTERRE BISTRO

Raisons de l'investissement : Relocalisation de la coopérative Tibet Libre

Partenaires locaux et/ou sectoriels : CDEC Centre-Nord

Nombre d'emplois maintenus ou créés : 10

Secteurs d'activité : restauration



En plus d'offrir une cuisine réconfort qui privilégie les ingrédients locaux, équitables et biologiques, préparés dans un esprit de respect de l'environnement, ce bistro est un lieu de rencontres, de débats et de diffusion de la culture par la présentation, entre autres, de conférences et d'événements musicaux. La coopérative peut ainsi poursuivre sa mission de sensibilisation aux enjeux écologiques, économiques, sociaux, internationaux et favoriser la parole citoyenne.



INVESTISSEMENTS DE LA FIDUCIE DEPUIS SA CRÉATION

Nom de l'entreprise	Année projet autorisé	Région	Secteur d'activités	Offre de financement Fiducie	Coût total du projet	Emplois maintenus ou créés	Partenaires locaux et/ou sectoriels
Recyclo-Centre	2007 et 2008	Montréal	Environnement	350 000 \$	1 629 624 \$	22	CLD du Bas-Richelieu
Les Serres coopératives de Guyenne	2007 et 2009	Abitibi-Témiscamingue	Agro-alimentaire	300 000 \$	1 825 500 \$	155	SADC d'Abitibi-Ouest, CLD d'Abitibi-Ouest, CDR de l'Abitibi-Témiscamingue
Légendes Fantastiques	2007	Centre-du-Québec	Arts et culture	412 000 \$	3 150 733 \$	18	SDE de Drummondville
Service funéraire coopératif Drummond	2007 et 2008	Centre-du-Québec	Services funéraires	525 000 \$	4 353 703 \$	26	Fédération des coop funéraire du Québec, SDE de Drummondville
Corporation de développement Le Dauphin (Cinéma Beaubien)	2007 et 2009	Montréal	Arts et culture	781 373 \$	2 741 557 \$	25	CDEC Rosemont—Petite-Patrie
Alimentation Coop Port-Cartier	2007	Côte-Nord	Commerce de détail	750 000 \$	5 685 000 \$	40	Corporation de développement économique de la région Port-Cartier, Fédération des coop alimentaires du Québec, CLD de la MRC de Sept-Rivières
Centre d'interprétation sur la biodiversité du Québec	2007	Centre-du-Québec	Environnement	381 969 \$	1 295 040 \$	9	CLD de la MRC de Bécancour, SADC Nicolet-Bécancour
Coop de l'Université de Sherbrooke	2007	Estrie	Commerce de détail	250 000 \$	1 450 000 \$	30	Fédération des coop en milieu scolaire
Les Boutiques Chic Chez Vous (Collection Innova)	2007	Montréal	Commerce de détail	150 000 \$	450 000 \$	10	CLD de Longueuil, CDEST
Coop des travailleurs CHNC	2007	Gaspésie-Îles-de-la-Madeleine	Média communautaire	95 000 \$	271 650 \$	10	CLD de la MRC de Bonaventure
Société des fêtes et festivals du Québec (Festivals et événements Québec)	2007	Montréal	Loisirs et tourisme	250 000 \$	572 750 \$	28	Aucun
Ateliers Créatifs - Centre-sud / Plateau Mont-Royal (Le Chat des Artistes)	2008	Montréal	Immobilier collectif	686 542 \$	2 794 203 \$	3	CDEC Centre-sud / Plateau Mont-Royal
Corporation touristique de Bergeronnes (Camping bon Désir)	2008	Côte-Nord	Loisirs et tourisme	155 000 \$	465 910 \$	17	CLD de la Haute-Côte-Nord
Coop brassicole de l'autre monde	2008	Estrie	Agro-alimentaire	169 000 \$	510 000 \$	5	CDEC de Sherbrooke, CDR de l'Estrie
Coop de solidarité Développement Jarry /2e	2008	Montréal	Immobilier collectif	715 000 \$	2 318 292 \$	-	CDEC Centre Nord , CDR Montréal-Laval
Coop funéraire de l'Estrie	2008	Estrie	Services funéraires	450 000 \$	2 051 000 \$	87	Fédération des coop funéraires du Québec, CDR de l'Estrie, CLD du Haut-Saint-François.

Nom de l'entreprise	Année projet autorisé	Région	Secteur d'activités	Offre de financement Fiducie	Coût total du projet	Emplois maintenus ou créés	Partenaires locaux et/ou sectoriels
Corporation de développement touristique de St-Juste-du-Lac (Camping le sous bois de l'Anse)	2008	Bas St-Laurent	Loisirs et tourisme	100 108 \$	477 108 \$	6	CLD de la MRC de Témiscouata
Bonjour Aujourd'hui et Après	2008	Laval	Services aux personnes	160 000 \$	533 795 \$	20	CLD de Laval
Société Immobilière Communautaire des Premiers Quartiers (Auberge Internationale de Trois-Rivières)	2008	Mauricie	Loisirs et tourisme	59 000 \$	224 670 \$	3	SDE de Trois-Rivières, ECOF
Coop de solidarité La Co.Mode Verte	2008	Bas St-Laurent	Environnement	60 000 \$	597 435 \$	8	CLD de la MRC de Matane, CDR Bas-Saint-Laurent
Jouvence, base de plein air inc.	2008 et 2009	Estrie	Loisirs et tourisme	750 000 \$	2 715 000 \$	156	CLD de la MRC de Memphrémagog
Coop de solidarité en environnement la Maison Verte	2008	Montréal	Commerce de détail	95 000 \$	593 321 \$	7	CDEC Côte-des-Neiges/ Notre-Dame-de-Grâce, CDR Montréal-Laval
Coop funéraire de l'île de Montréal	2008	Montréal	Services funéraires	700 000 \$	2 555 000 \$	9	Fédération des coop funéraires du Québec, CDEST
Village Québécois d'Antan	2008	Centre du Québec	Loisirs et tourisme	340 455 \$	1 369 005 \$	58	SDE de Drummondville
Site historique maritime de la Pointe-au-Père (projet Onondaga)	2008	Bas St-Laurent	Loisirs et tourisme	250 000 \$	3 181 052 \$	18	CLD Rimouski-Neigette
TAZ, Centre Multidisciplinaire et Communautaire	2009	Montréal	Loisirs et tourisme	950 000 \$	13 609 938 \$	37	CDEC Centre-Nord
Centre d'entraide et de services communautaires du Marigot	2009	Laval	Services aux personnes	152 500 \$	576 925 \$	21	CLD de Laval
Coop de solidarité de l'Auberge de jeunesse Oueskarini	2009	Outaouais	Loisirs et tourisme	213 000 \$	776 500 \$	4	CLD Papineau, CDR Outaouais-Laurentides, Carrefour jeunesse emploi
Coop de solidarité Tibet Libre (Bistro Tributerre)	2009	Montréal	Commerce de détail	100 000 \$	330 000 \$	10	CDEC Centre-Nord
École de percussions du Québec (Samajam)	2009	Montréal	Arts et culture	112 000 \$	320 000 \$	14	CDEST
Radio Boréale	2009	Abitibi-Témiscamingue	Média communautaire	110 113 \$	346 113 \$	4	CLD de l'Abitibi, CDC d'Amos, CDEC, ARCO
Komunbécyk (Atelier boutique Vélogik)	2009	Montréal	Commerce de détail	50 000 \$	153 950 \$	3	CDEC Centre-Nord, CJE Saint-Laurent
Coop funéraire de Chicoutimi	2009	Saguenay-Lac-St-Jean	Services funéraires	150 000 \$	525 000 \$	23	Fédération des coop funéraires du Québec
Coop de solidarité alimentaire des Seigneuries	2009	Centre-du-Québec	Commerce de détail	135 000 \$	866 450 \$	8	CLD de la MRC de Bécancour, CDR Centre-du-Québec/Mauricie, Fédération des coop alimentaires du Québec
Coop de solidarité Collecte, transport, valorisation Mauricie	2009	Mauricie	Environnement	180 000 \$	518 800 \$	14	CLD de Shawinigan, SADC
Groupe RCM inc.	2009	Mauricie	Environnement	250 000 \$	3 794 606 \$	194	CLD de Maskinongé, Conseil québécois des entreprises adaptées

Nom de l'entreprise	Année projet autorisé	Région	Secteur d'activités	Offre de financement Fiducie	Coût total du projet	Emplois maintenus ou créés	Partenaires locaux et/ou sectoriels
Coop de thérapie pour personnes dépendantes (Centre Caroline Roy)	2009	Estrie	Santé	50 000 \$	530 000 \$	11	CLD du Granit, CDR de l'Estrie
Le Cabestan	2009	Bas St-Laurent	Agro-alimentaire	50 000 \$	276 600 \$	5	CLD de Matane, CDR Bas-St-Laurent
Coop de solidarité Agrifor-Énergie des Etchemins	2009	Chaudière-Appalaches	Foresterie	50 000 \$	578 000 \$	3	CLD des Etchemins, SADC
Ressource de réinsertion Le Phare	2009	Côte-Nord	Environnement	390 094 \$	1 199 384 \$	58	CQEA, CLD de la MRC de Sept-Rivières
Coop de solidarité Vision Entrepreneuriale Régionale Touristique et Environnementale (VERTE)	2009	Saguenay-Lac-St-Jean	Loisirs et tourisme	100 000 \$	435 700 \$	12	CLD du Saguenay
Regroupement de Lachine	2009	Montréal	Immobilier collectif	204 000 \$	1 212 500 \$		CLD de Lachine, CDEC Lasalle-Lachine
Centre d'artistes en arts visuels de l'Abitibi-Témiscamingue (CAAVAT)	2009	Abitibi-Témiscamingue	Arts et culture	110 000 \$	515 000 \$	6	CLD de Rouyn-Noranda

Pour une demande de financement ou des renseignements complémentaires, vous pouvez contacter :

Fiducie du Chantier de l'économie sociale
4200, rue Adam, Montréal (Québec) H1V 1S9
Téléphone : 514 256-0992
Télécopieur : 514 256-0861
info@fiducieduchantier.qc.ca
www.fiducieduchantier.qc.ca

Le Réseau d'investissement social du Québec (RISQ) est l'organisme mandaté par le Fiducie du Chantier de l'économie sociale pour recevoir et analyser les demandes de prêts devant être présentées au comité d'investissement de la Fiducie du Chantier de l'économie sociale.

Pour communiquer avec le RISQ :

Réseau d'investissement social du Québec (RISQ)
4200, rue Adam, Montréal (Québec) H1V 1S9
À Montréal : 514 866-2355
À Québec : 418 525-5526 p 2111

Cette initiative a été rendue possible grâce notamment à la contribution financière de Développement économique Canada



 **fiducie**

du Chantier
de l'économie sociale

4200, rue Adam
Montréal (Québec)
Canada H1V 1S9
514 256-0992

www.fiducieduchantier.qc.ca
info@fiducieduchantier.qc.ca